

## Sommario

*Il simbolo \* indica variazioni rispetto alla precedente 1/2019*

<b>1</b>	<b>WINDOWS SERVER 2008 E WINDOWS SERVER 2008 R2 *</b>	<b>2</b>
<b>2</b>	<b>MICROSOFT SQL SERVER 2008 R2 *</b>	<b>2</b>
<b>3</b>	<b>MODIFICHE CLIENT</b>	<b>2</b>
3.1	DITTAEXT	2
3.1.1	MODIFICHE AI PARAMETRI PASSATI ALLA ONSELECTFTE_XML()	2
3.1.2	RIMOZIONE METODI	2
3.2	PERSONALIZZARE LA CMD_FTE_IMPORT.VCX *	2
3.2.1	PERSONALIZZAZIONE PER COMPILARE CODICE ARTICOLO *	3
3.3	FATTURAZIONE ELETTRONICA: CANALE DI TEST	4
3.4	IMAGELIST OAPP.IMAGELISTSB E OAPP.IMAGELISTSB24	4
3.5	OGGETTI MODIFICATI	4
3.6	LIVEUPDATE	4
3.7	HUB INSPECTOR *	5
<b>4</b>	<b>MODIFICHE SETUP CLIENT</b>	<b>6</b>
4.1	INSTALLAZIONE DEI FONT	6
<b>5</b>	<b>MODIFICHE SERVER</b>	<b>7</b>
5.1	TABELLE DBO.CF, DBO.CFDEST, DBO.CFCONTATTO	7
<b>6</b>	<b>FATTURE ELETTRONICHE E CAMBIO SERVER SQL</b>	<b>8</b>
6.1	MODIFICHE INTERVENUTE CON LA 1/2019 SP1 *	8

## Dettaglio argomenti

### 1 WINDOWS SERVER 2008 E WINDOWS SERVER 2008 R2 \*

Con la versione di Arca Evolution **1/2020** non ci sarà più la possibilità di installare, aggiornare ed utilizzare il programma nel sistema operativo **Microsoft Windows 2008 e Microsoft Windows 2008 R2**.

### 2 MICROSOFT SQL SERVER 2008 R2 \*

Con la versione di Arca Evolution **1/2020** non ci sarà più la possibilità di installare, aggiornare e gestire il database di Arca con **Microsoft SQL Server R2**.

### 3 MODIFICHE CLIENT

#### 3.1 DITTAEXT

##### 3.1.1 MODIFICHE AI PARAMETRI PASSATI ALLA ONSELECTFTE\_XML()

Il terzo parametro oAlias, il quale raccoglie la lista dei cursori disponibili, avrà a disposizione 2 nuovi cursori:

oAlias.Alias_DTASW	Dati di arricchimento della Testa del documento
oAlias.Alias_DRASW	Dati di arricchimento della Righe del documento

##### 3.1.2 RIMOZIONE METODI

Come già indicato, i metodi aggiunti nel DITTAEXT con la versione 2/2018 saranno eliminati con la futura versione **2/2019**. Eventuali personalizzazioni dovranno essere riviste usando la tecnica del BindEvent.

- DITTAEXT.OnPopulateDoTes\_FTEPassiva()
- DITTAEXT.OnPopulateDoRig\_FTEPassiva()
- DITTAEXT.OnCreateDoc\_FTEPassiva()
- DITTAEXT.OnEvadiDoc\_FTEPassiva()
- DITTAEXT.OnCreateCGMov\_FTEPassiva()

#### 3.2 PERSONALIZZARE LA CMD\_FTE\_IMPORT.VCX \*

Sono stati aggiunti 3 nuovi metodi per personalizzare il processo di salvataggio nel DMS delle Fatture Elettroniche ricevute.

I metodi disponibili sono:

Nome Metodo	Parametri	Descrizione
BeforeSaveOnDms	oItem, oRet	Questo metodo può essere chiamato tramite BINDEVENT per poter bloccare il salvataggio su DMS della fattura corrente. Impostare la property oRet.Cancel = .T. Il parametro oItem rappresenta la riga delle LV attualmente in elaborazione.

AfterSaveOnDms	oItem, nId_DmsDocument	Questo metodo può essere chiamato tramite BINDEVENT dopo aver salvato la fattura corrente nel DMS.  Il parametro oItem rappresenta la riga delle LV attualmente in elaborazione. Il parametro nId_DmsDocument è l'id del documento DMS appena creato.
OnRowAppend (dalla SPI)	oRow, oForm	Questo metodo può essere chiamato tramite BINDEVENT dopo aver aggiunto una nuova riga alla griglia delle righe.  Il primo parametro oRow rappresenta la riga appena inserita, il secondo è la form.  Questo metodo potrebbe essere utilizzato per modificare i valori di riga, tipo il Codice Articolo, Commessa o Lotto. Di seguito riportiamo una personalizzazione di esempio.

### 3.2.1 PERSONALIZZAZIONE PER COMPILARE CODICE ARTICOLO \*

In caso di tracciato non arricchito, l'eventuale valore indicato nel nodo "CodiceArticolo" non viene letto da Arca:

```
<CodiceArticolo>
  <CodiceTipo>COD.FOR.</CodiceTipo>
  <CodiceValore>ABC123</CodiceValore>
</CodiceArticolo>
```

Tramite l'entry-point OnRowAppend() è ora possibile fare personalizzazioni per leggere tale valore e calcolare un Codice Articolo da impostare per la riga.

Di seguito riportiamo un esempio di pers; nella tabella dbo.CF è stato aggiunto il campo xCodiceTipo, quindi per ogni fornitore è possibile specificare un valore diverso; i codici articoli saranno presi dai Codici Alternativi.

```
Define Class DittaExt As Session
  Name = 'DittaExt'

  Function OnFormRun(oForm As Form)
    If Lower(oForm.Class) = 'cmd' And Lower(JustName(oForm.ClassLibrary)) = 'cmd_fte_import.vcx'
      MNewObject0(oForm, 'oPers', 'Pers_Import_FTE', '')
      BindEvent(oForm.oEng, 'OnRowAppend', oForm.oPers, 'OnRowAppend', 1)
    EndIf
  EndFunc
EndDef

Define Class Pers_Import_FTE As Custom

  Procedure OnRowAppend(oRow, oForm)

    Local cCd_CF, cCodiceTipo, cCodiceValore, cCd_AR
    Local oNode

    If !oForm.oEng.isAsw And IsEmpty(oRow.txtCd_AR.Value)
      cCd_CF = oForm.PF.pgAttori.cntFornitore.txtCd_CF.Field.Value

      ** Trovo il CodiceTipo usato dal cliente corrente
      cCodiceTipo = xSqlExec2Var('Select xCodiceTipo From CF Where Cd_CF = ' + FormatC4Spt(cCd_CF))

      ** Cerco il nodo corrispondente, per ricavare il CodiceValore
      If !IsEmpty(cCodiceTipo)
        oNode = oRow.XmlNode.SelectSingleNode('CodiceArticolo/CodiceTipo[text()=' ' + Rtrim(cCodiceTipo) +
          '"]/..CodiceValore')

        If !IsEmpty(oNode)
          cCodiceValore = oNode.Text
        EndIf
      EndIf

      If !IsEmpty(cCodiceValore)
        ** Ricorro l'articolo tra i Codici Alternativi del fornitore
```

```

cCd_AR = xSqlExec2Var('Select Cd_AR from ARCodCF Where Cd_CF = ' + FormatC4Spt(cCd_CF) + ' And Codi-
ceAlternativo = ' + FormatC4Spt(cCodiceValore))

If !IsEmpty(cCd_AR)
    oRow.txtCd_AR.SetValue(cCd_AR)
EndIf

EndIf
EndIf
EndProc

EndDefine

```

### 3.3 FATTURAZIONE ELETTRONICA: CANALE DI TEST

La variabile d'ambiente `ARCA_FTE_NO_CANALETEST`, creata per disattivare il Canale di Test per tutte le licenze "Non Rivendibili", cesserà di funzionare in data **01/06/2019**. A partire da tale data, le licenze "Non Rivendibili" dialogheranno solamente con l'HUB di test.

Contattare ... in modo che la licenza, attualmente in uso, venga modificata in licenza Primaria.

### 3.4 IMAGELIST OApp.IMAGELISTSB E OApp.IMAGELISTSB24

Le *imagelist* `oApp.ImageListSB` e `oApp.ImageListSB24` saranno rimosse con le prossime versioni di Arca.

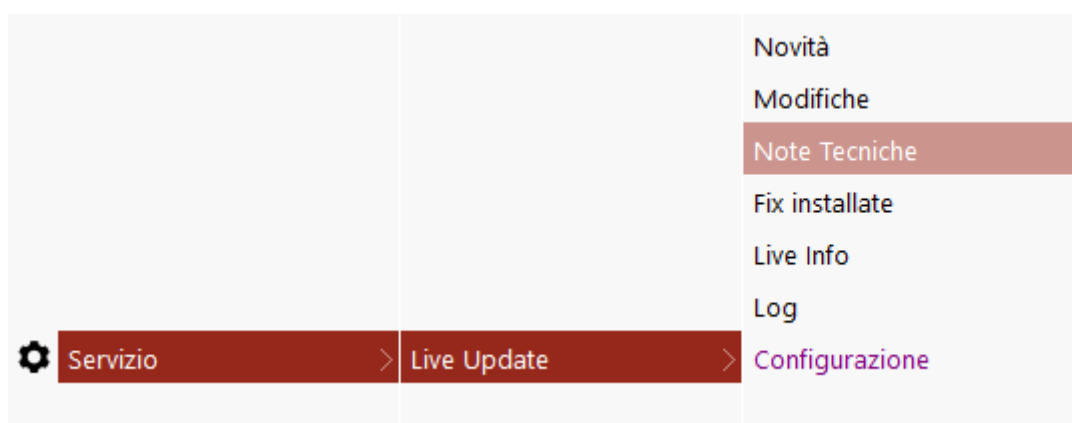
Eventuali personalizzazioni che utilizzano tali oggetto dovranno essere riviste.

### 3.5 OGGETTI MODIFICATI

La form **cmd dmsexportfte.vcx** viene rinominata in **cmd fte export.vcx**

### 3.6 LIVEUPDATE

Dal menu Servizio\LiveUpdate è ora possibile visualizzare, oltre al documento delle Novità e delle Modifiche, anche il documento delle Note Tecniche.



### 3.7 HUB INSPECTOR \*

In questo paragrafo vediamo come risolvere i casi di fatture scartate perché duplicate.

Queste situazioni possono capitare quando, in fase di invio delle fatture da Arca all'HUB, avvengono dei problemi di comunicazione e viene persa la risposta positiva dell'HUB. Il documento, quindi, risulta ancora "Da inviare" e l'utente rispedisce ancora la fattura.

La situazione visualizza da HUB Inspector sarà la seguente:

HUB		Arca		
IT10209790152_001ER.xml		FILENAME	TAG	
✓ Esito NS (IT10209790152_001ER_RC_001.xml)		IT10209790152_001H8.xml	FTE	Fattura inviata
IT10209790152_001H8.xml		IT10209790152_001ER.xml	OLD	vecchi file storicizzati
✗ Esito NS (IT10209790152_001H8_NS_001.xml)		IT10209790152_001H8_NS_001.xml	NS1	Esiti

Dalla griglia "Arca" si vede che il file considerato come inviato all'HUB è il "001H8", cioè il secondo invio effettuato. L'esito di scarto è stato registrato.

Il file "001ER" è marcato come "OLD" e quindi non riceverà mai alcun esito; ma è proprio questo file che nell'HUB ha ricevuto l'esito di "Ricevuta di Consegna".

Per sanare la situazione è necessario intervenire da **SSMS** per modificare i valori della colonna TAG nella tabella *dbo.DmsDocument*; i valori, nel nostro esempio, dovranno essere corretti in questo modo:

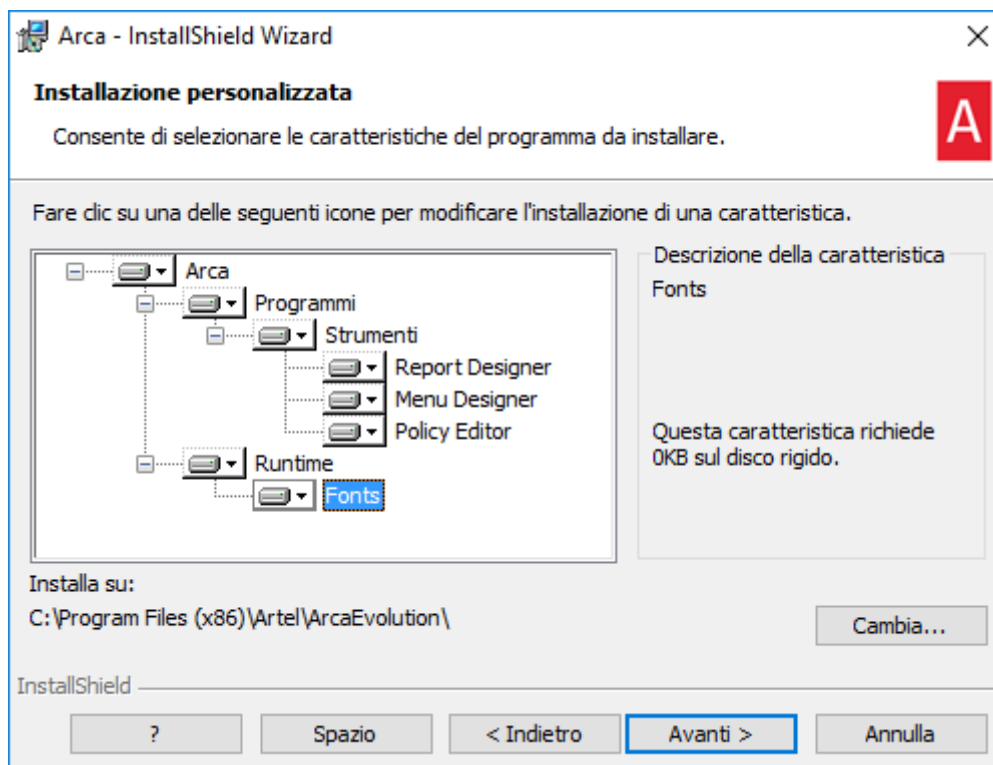
Arca		
FILENAME	TAG	
IT10209790152_001H8.xml	FTE	← OLD
IT10209790152_001ER.xml	OLD	← FTE
IT10209790152_001H8_NS_001.xml	NS1	← OLD

Lo stato della fattura (attualmente in "Scartato") dovrà essere riportato a "Inviato HUB" e dovrà essere rilanciata la procedura di Ricezione Esiti.

## 4 MODIFICHE SETUP CLIENT

### 4.1 INSTALLAZIONE DEI FONT

Nel setup della parte client, è stata modificata l'installazione dei FONT. Essi sono una nuova caratteristica del setup: non saranno mai disinstallati e, nel caso esistano già (nella cartella FONT di Windows) non saranno mai sovrascritti.



## 5 MODIFICHE SERVER

### 5.1 TABELLE dbo.CF, dbo.CFDEST, dbo.CFCONTATTO

Ricordiamo che i seguenti campi della tabella dbo.CF sono da considerare obsoleti: Telefono, Telefono2, Cellulare, Cellulare2, Fax, Fax2, PersDaContattare, PersDaContattare2, Email, EmailPec, Email\_Ammministrazione, Email\_UffAcquisti, Email\_UffVendite, URL.

Lo stesso per i seguenti campi della tabella dbo.CFdest: Telefono, Cellulare, Fax, Email, PersonaRiferimento.

**Tali campi saranno eliminati con la futura versione di Arca 2/2019.**

Sarà però necessario modificare le eventuali personalizzazioni che referenziano tali campi.

Le strade possibili sono 2:

- leggere/scrivere il campo del corrispondente record di dbo.CFContatti; facciamo un po' di esempi

<code>Select EmailPec From CF Where Cd_CF = 'C??????'</code>	<code>Select EmailPec From CFContatto Where Cd_CF = 'C??????' And Id_CFContattoTipo = -1</code>
<code>Update CF Set Telefono = '99' Where Cd_CF = 'C??????'</code>	<code>Update CFContatto Set Telefono = '99' Where Cd_CF = 'C??????' And Id_CFContattoTipo = -1</code>
<code>Update CF Set Email_UffVendite= '...' Where Cd_CF = 'C??????'</code>	<code>Update CFContatto Set Email = '...' Where Cd_CF = 'C??????' And Id_CFContattoTipo = -4</code>
<code>Select Telefono From CFdest Where Cd_CF = 'C??????' And Cd_CFdest = '01'</code>	<code>Select Telefono From CFContatto Where Cd_CF = 'C??????' And Cd_CFdest = '01' And Id_CFContattoTipo = -5</code>
<code>Update CFdest Set Fax = '99' Where Cd_CF = 'C??????' And Cd_CFdest = '01'</code>	<code>Update CFContatto Set Fax = '99' Where Cd_CF = 'C??????' And Cd_CFdest = '01' And Id_CFContattoTipo = -5</code>

- usare le viste dbo.CFex e dbo.CFdestex.

## 6 FATTURE ELETTRONICHE E CAMBIO SERVER SQL

Quando si deve fare il cambio del server SQL e quindi migrare tutti i database operativi di Arca, bisogna tenere in considerazione il problema della ricezione degli esiti delle fatture inviate all'HUB.

Ogni fattura attiva, nell'HUB viene identificata con i valori ID\_DATABASE + DoTes.Id\_DOTes .

Quindi avremo le fatture

5.100

5.111

5.156

Cambiando server, se non si ha lo stesso ID\_DATABASE, non si ricevono gli esiti: richiedendo esiti per la fattura 9.100 l'HUB non consegnerà nulla.

È necessario ripristinare il database in modo che assuma lo stesso Id\_Database del server di origine.

Per prima cosa bisogna scoprire l'Id del database che si vuole spostare:

```
Use ADB_Demo
Select db_id()
```

Supponiamo di aver, nel nuovo server, i seguenti database

*master* con id uguale a 1,

ADB\_System con id uguale a 2

ADB\_Demo con id uguale a 3

ADW\_Demo con id uguale a 4

Se il nostro Id\_Database fosse uguale a 5 basterà solo fare il *restore* del database e il suo id sarà già corretto.

Se invece fosse 6, allora bisognerà creare un database fittizio (che avrà ID = 5) e quindi fare il *restore* del database da spostare.

Se invece fosse 4, allora basterà fare il *backup* e *drop* di ADW\_Demo, quindi fare il *restore* di quello buono e, infine, ripristinare ADW\_Demo

Riportiamo documentazione in internet:

<http://gumption.co.nz/2016/12/how-to-force-a-database-to-a-specific-database-id/>

<https://ask.sqlservercentral.com/questions/136748/need-to-change-the-dbid-of-the-database.html>

### 6.1 MODIFICHE INTERVENUTE CON LA 1/2019 SP1 \*

Nelle teste dei documenti è stato aggiunto il nuovo campo DoTes.Ud\_FTE, *uniqueidentifier null*. Il campo sarà valorizzato solo per i documenti che vengono inviati all'HUB di Wolters Kluwer e rappresenta il legame tra il documento in Arca e il file XML presente nell'HUB.

In questo modo viene eliminato il valore ID\_DATABASE e vengono meno tutti i problemi in caso di spostamento del database visti nel paragrafo precedente.